

55. FLÄCHENNUTZUNGSPLANÄNDERUNG

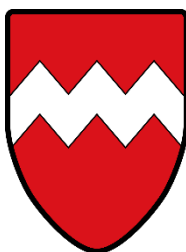
im Parallelverfahren zum vorhabenbezogenen Bebauungs- und Grünordnungsplan Nr. 120 „Sondergebiet Solarpark Geisenfeld Schachtel“

Begründung mit Umweltbericht

Stadt Geisenfeld

Kirchplatz 4, 85290 Geisenfeld

Landkreis Pfaffenhofen an der Ilm



Vorentwurf: 18.07.2024

Entwurf (gem. § 3 Abs.2 bzw. § 4 Abs.2 BauGB): 10.04.2025

Endfassung:

Entwurfsverfasser:

NEIDL + NEIDL

Landschaftsarchitekten und Stadtplaner

Partnerschaft mbB

Dolesstr. 2, 92237 Sulzbach-Rosenberg

Telefon: +49(0)9661/1047-0

Mail: info@neidl.de // Homepage: neidl.de



Inhaltsverzeichnis

A	PLANZEICHNUNG	4
B	DARSTELLUNG	4
C	VERFAHRENSVERMERKE	4
D	BEGRÜNDUNG	4
1.	Gesetzliche Grundlagen	4
2.	Planungsrechtliche Voraussetzungen	5
2.1	Landesentwicklungsprogramm	5
2.2	Regionalplanung	6
3.	Erfordernis und Ziele	7
4.	Räumliche Lage und Größe	8
5.	Gegenwärtige Nutzung des Gebietes	9
6.	Landschaftsbild	10
7.	Standortprüfung	10
8.	Denkmalschutz	11
E	UMWELTBERICHT	12
1	Einleitung	12
1.1	Kurzdarstellung des Inhalts und wichtiger Ziele der Bauleitplanung	12
1.2	Darstellung der in einschlägigen Fachgesetzen und Fachplänen festgelegten Ziele des Umweltschutzes die für den Bauleitplan von Bedeutung sind, und ihrer Berücksichtigung	12
2.	Bestandsaufnahme und Bewertung der Umweltauswirkungen einschließlich der Prognose bei Durchführung der Planung	15
2.1	Bestandsaufnahme der einschlägigen Aspekte des derzeitigen Umweltzustands (Basisszenario)	16
2.1.1	Umweltmerkmale	16
2.2	Prognose über die Entwicklung des Umweltzustands bei Durchführung der Planung	19
2.2.1	Auswirkung auf die Schutzgüter	19
2.2.2	Auswirkungen auf Erhaltungsziele und den Schutzzweck der Natura 2000-Gebiete im Sinne des Bundesnaturschutzgesetzes	22
2.2.3	Auswirkungen auf den Menschen und seine Gesundheit sowie die Bevölkerung insgesamt ..	22
2.2.4	Auswirkungen auf Kulturgüter und sonstige Sachgüter	22
2.2.5	Auswirkungen auf die Vermeidung von Emissionen sowie der sachgerechte Umgang mit Abfällen und Abwässern	23
2.2.6	Auswirkungen auf die Nutzung erneuerbarer Energien sowie die sparsame und effiziente Nutzung von Energie	23
2.2.7	Auswirkungen auf die Darstellungen von Landschaftsplänen sowie von sonstigen Plänen, insbesondere des Wasser-, Abfall- und Immissionsschutzrechts	23
2.2.8	Auswirkungen auf die Erhaltung der bestmöglichen Luftqualität in Gebieten, in denen die durch Rechtsverordnung zur Erfüllung von Rechtsakten der Europäischen Union festgelegten Immissionsgrenzwerte nicht überschritten werden	23
2.2.9	Auswirkungen auf die Wechselwirkungen zwischen den einzelnen Belangen des Umweltschutzes	23
2.3	Beschreibung der Maßnahmen zur Vermeidung, Verhinderung, Verringerung oder Ausgleich von erheblichen Umweltauswirkungen	23
2.3.1	Vermeidungsmaßnahmen bezogen auf die verschiedenen Schutzgüter	23

2.3.2	Landschaftspflegerische Maßnahmen und Festsetzungen	23
2.3.3	Ausgleich unvermeidbarer Beeinträchtigungen / Eingriffsregelung.....	23
2.4	Alternative Planungsmöglichkeiten	24
3.	Zusätzliche Angaben.....	24
3.1	Beschreibung der Methodik und Hinweise auf Schwierigkeiten und Kenntnislücken	24
3.2	Beschreibung der geplanten Maßnahmen zur Überwachung der erheblichen Auswirkungen)	25
3.3	Allgemein verständliche Zusammenfassung	25
3.4	Quellenangaben.....	25

Hinweis: Änderungen/Ergänzungen zum Stand des Vorentwurfs sind zur Verbesserung der Nachvollziehbarkeit farbig markiert.

A PLANZEICHNUNG

siehe Planblatt

B DARSTELLUNG

siehe Planblatt

C VERFAHRENSVERMERKE

siehe Planblatt

D BEGRÜNDUNG

1. Gesetzliche Grundlagen

- BauGB** Baugesetzbuch in der Fassung der Bekanntmachung vom 03.11.2017 (BGBl. I S. 3634), zuletzt geändert durch Gesetz vom 20.Dezember 2023 (BGBl. 2023 I Nr. 394)
- BauNVO** Verordnung über die bauliche Nutzung der Grundstücke - Baunutzungsverordnung - in der Fassung der Bekanntmachung vom 21.11.2017 (BGBl. I S. 3786), zuletzt geändert durch Artikel 1 des Gesetzes vom 3. Juli 2023 (BGBl. 2023 I Nr. 176) m.W.v. 07. Juli 2023.
- BayBO** Bayerische Bauordnung 2008 in der Fassung der Bekanntmachung vom 14.08.2007 (GVBl. S. 588), zuletzt geändert durch Gesetz vom 23. Juni 2023 (GVBl. S. 250), durch § 4 des Gesetzes vom 7. Juli 2023 (GVBl. S. 327) und durch Art. 13a Abs. 2 des Gesetzes vom 24. Juli 2023 (GVBl. S. 371).
- BNatSchG** Gesetz über Naturschutz und Landschaftspflege - Bundesnaturschutzgesetz - in der Fassung vom 29.07.2009 (BGBl. I S. 2542), zuletzt geändert durch Artikel 3 des Gesetzes vom 8. Dezember 2022 (BGBl. I S. 2240).
- BayNatSchG** Gesetz über den Schutz der Natur, die Pflege der Landschaft und die Erholung in der freien Natur - Bayerisches Naturschutzgesetz - in der Fassung vom 23.02.2011 (GVBl. S. 82), zuletzt geändert durch § 1 des Gesetzes vom 23. Dezember 2022 (GVBl. S. 723).
- NWFreiV** [Verordnung über die erlaubnisfreie schadlose Versickerung von gesammeltem Niederschlagswasser - Niederschlagswasserfreistellungsverordnung - in der Fassung vom 01.01.2000 \(GVBl S. 30\), zuletzt geändert durch § 1 Nr. 367 der Verordnung vom 22. Juli 2014 \(GVBl S. 286\).](#)
- TRENGW** [Technischen Regeln zum schadlosen Einleiten von gesammeltem Niederschlagswasser in das Grundwasser in der Fassung der Bekanntmachung des Bayerischen Staatsministeriums für Umwelt und Verbraucherschutz vom 17.12.2008 \(AllMBl 1/2009, S. 4\).](#)
- TRENOG** [Technischen Regeln zum schadlosen Einleiten gesammeltem Niederschlagswasser in oberirdische Gewässer in der Fassung der Bekanntmachung des Bayerischen Staatsministeriums für Umwelt und Gesundheit vom 17.12.2008 \(AllMBl. 2009 S.7\).](#)

Alle Gesetze, Verordnungen, Regelungen, Satzungen etc., auf die innerhalb dieser Planung verwiesen wird, können über die Stadt Geisenfeld eingesehen werden.

2. Planungsrechtliche Voraussetzungen

Im rechtswirksamen Flächennutzungs- und Landschaftsplan sind die betroffenen Fl.-Nr. 1634 und 1595, Gmkg. Geisenfeld, als landwirtschaftliche Nutzfläche dargestellt. Dies entspricht der aktuellen Nutzung.

Der angrenzende Wald ist als Bannwald **und als Teil eines geplanten Landschaftsschutzgebietes** markiert. Diesen Festlegungen wird **weiterhin** entsprochen, da nicht in den Wald bzw. Waldrand eingegriffen wird und somit die bestehende Flächensubstanz erhalten bleibt.

Der Flächennutzungsplan wird im Parallelverfahren geändert. Der betreffende Bereich wird zukünftig als Sondergebiet (SO) nach § 11 Abs. 2 BauNVO dargestellt.

Der vorhabenbezogene Bebauungs- und Grünordnungsplan Nr. 120 „Sondergebiet Solarpark Geisenfeld Schachtel“ wird im Parallelverfahren aufgestellt. Der betreffende Bereich wird zukünftig als Sondergebiet (SO) Photovoltaik **und Speicher** nach § 11 Abs. 2 BauNVO dargestellt.

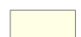
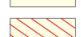

Der 55. Änderung des Flächennutzungs- und Landschaftsplans wird ein Umweltbericht beigelegt.

2.1 Landesentwicklungsprogramm



Gemäß Strukturkarte des Landesentwicklungsprogramms des Landes Bayern, Stand 1. Juni 2023 liegt die Stadt Geisenfeld im allgemeinen ländlichen Raum. Für die Vorhabenfläche trifft das LEP keine gebietskonkreten Festlegungen.

I. Ziele der Raumordnung


a) Zeichnerisch verbindliche Darstellungen

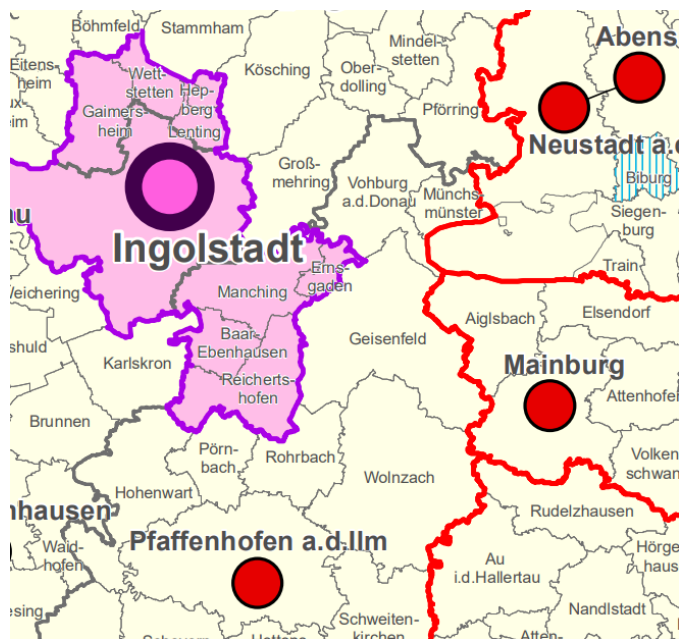
-  Allgemeiner ländlicher Raum
-  Ländlicher Raum mit Verdichtungsansätzen
-  Verdichtungsraum

Raum mit besonderem Handlungsbedarf

-  Kreisregionen
-  Einzelgemeinden

b) Zeichnerisch erläuternde Darstellung verbaler Ziel

-  Metropole
-  Regionalzentrum
-  Oberzentrum
-  Mittelzentrum
-  Region



Auszug LEP, Anhang 2: Strukturkarte

Folgende Ziele und Grundsätze sind für das geplante Vorhaben relevant:

6.2.1 Ausbau der Nutzung erneuerbarer Energien:

(Z) „Erneuerbare Energien sind dezentral in allen Teilräumen verstärkt zu erschließen und zu nutzen.“

In der Begründung zu 6.2.1 wird erläutert: „Die verstärkte Erschließung und Nutzung der erneuerbaren Energien - Windenergie, Solarenergie, Wasserkraft, Biomasse und Geothermie – liegen im überragenden öffentlichen Interesse und dienen dem Umbau der bayerischen Energieversorgung, der Ressourcenschonung und dem Klimaschutz. Die Ziele für den Anteil der erneuerbaren Energie leiten sich aus den internationalen, nationalen und bayerischen Energie- und Klimaschutz-

zielen sowie dem Bayerischen Klimaschutzgesetz ab. Um diese Ziele erreichen zu können, ist ein Ausbau der Energieerzeugung mit erneuerbaren Ressourcen in allen Teilräumen und Gebietskategorien notwendig, wenngleich eine dezentrale Konzentration aufgrund der erforderlichen Netzan-schlüsse angestrebt werden sollte und mittels der Festlegung von Vorrang- und Vorbehaltsgebieten auch unterstützt wird (vgl. 6.2.2 und 6.2.3). ..."

Die vorliegende Bauleitplanung entspricht diesem landesplanerischen Ziel.

6.2.3 Photovoltaik

(G) „Im notwendigen Maße soll auf die Nutzung von Flächen für Freiflächen-Photovoltaikanlagen in landwirtschaftlich benachteiligten Gebieten hingewirkt werden.“

In der Begründung zu 6.2.3 steht u.a.: „... Um den Erfordernissen der Energiewende und der Zielsetzungen auf Landes-, Bundes- und EU-Ebene nachzukommen, müssen aber auch weitere Flächen in landwirtschaftlich benachteiligten Gebieten im notwendigen Maße zur Verfügung gestellt werden. Die bayerische Staatsregierung hat deswegen von der Ermächtigung gemäß § 37c Abs. 2 EEG Gebrauch gemacht. Die dritte Verordnung über Gebote für Freiflächenanlagen vom 26. Mai 2020 sieht vor, dass bestehenden Gebote für Freiflächenanlagen auf landwirtschaftlich benachteiligten Flächen nach § 37 Absatz 1 Nummer 2 Buchstabe i EEG in Bayern bezuschlagt werden können. Das erforderliche Maß des Ausbaus in diesen Gebieten richtet sich nach den energiefachlich definierten Zielen des Ausbaus erneuerbarer Energien. ...“

Das gesamte Gebiet der Stadt Geisenfeld befindet sich innerhalb der PV-Förderkulisse als benachteiligtes Gebiet, so dass grundsätzlich auf allen Acker- und Grünlandflächen die Förderbedingungen laut EEG vorliegen.

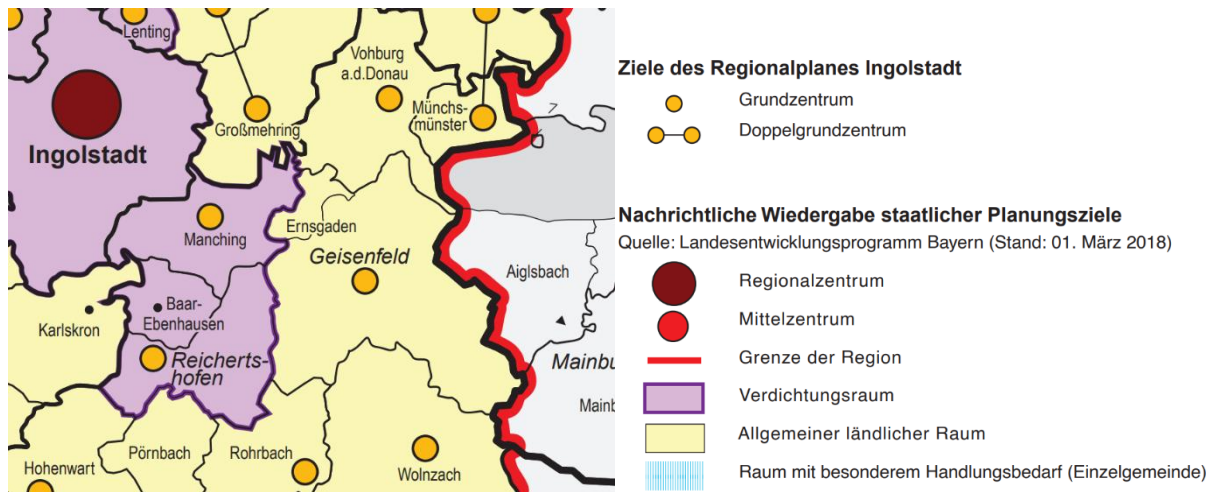
Laut Begründung zu 3.3 „Vermeidung von Zersiedelung“ werden Photovoltaik- und Biomasseanlagen explizit vom Anbindungsgebot ausgenommen, das die Zersiedelung der Landschaft durch neue Siedlungsstrukturen vermeiden soll. Somit ist eine Anbindung der Flächen an eine Siedlungseinheit nicht notwendig.

Der Ausweisung der Flächen als Sondergebiet für Photovoltaik **und Speicher** stehen somit keine Ziele der Landesentwicklung entgegen.

2.2 Regionalplanung

Der Regionalplan steuert die übergemeindlichen Entwicklungen auf regionaler Ebene, die das Landesentwicklungsprogramm für ganz Bayern vorgibt. Entsprechend dem Regionalplan der Planungsregion 10 – Ingolstadt sind für den Planbereich folgende Grundsätze und Ziele betroffen:

Gemäß Karte 1 – Raumstruktur ist die Stadt Geisenfeld ein Grundzentrum im allgemein ländlichen Raum.



Auszug Regionalplan Ingolstadt, Karte 1 Raumstruktur

Der Geltungsbereich der Planung selbst befindet sich am Rande des landschaftlichen Vorbehaltsgebietes Feilenmoos (09). Die Vorhabenfläche liegt jedoch nicht im inneren Teilbereich des Feilenmoos (s. Karte 2 / 3 Siedlung und Versorgung, Landschaft und Erholung) und in keinem Tourismusgebiet (s. Karte 2b Siedlung und Versorgung). Die Belange des Naturschutzes bzw. der Landschaftspflege sind grundsätzlich gegen die Erfordernisse des Klimaschutzes abzuwägen. Gemäß Landesentwicklungsprogramm Bayern sind erneuerbare Energien verstärkt zu erschließen und zu nutzen. Gerade zur Erreichung der Ausbauziele für erneuerbare Energien wird das als unvermeidbar angesehen. Die PV-Anlage ist von einer angemessenen Eingrünung umgeben, um eine Einbindung in die Landschaft zu gewährleisten und die Auswirkungen auf das Landschaftsbild zu minimieren. Durch die Entwicklung von Extensivgrünland und artenreicher Säume und Staudenfluren sowie einer abschnittsweise Neuanlage von Heckenstrukturen im Randbereich ist sogar von einer Verbesserung der Funktion der Flächen für den Arten- und Biotopschutz auszugehen, was sich wiederum positiv auf die visuelle und akustische Erlebbarkeit der Natur auswirkt.

Sonstige Vorrang- oder Vorbehaltsgebiete bzw. Hauptverbreitungsgebiete und Abbaustandorte für Bodenschätze befinden sich nicht im Umfeld der Planung.

Dem Vorhaben stehen somit keine Ziele der Regionalplanung entgegen.

3. Erfordernis und Ziele

Die Stadt Geisenfeld beabsichtigt durch die Auswahl passender Flächen, den Einsatz erneuerbarer Energien unter Wahrung kommunaler und öffentlicher Interessen zu fördern.

Der Bedarf an PV-Anlagen ergibt sich aus dem Erneuerbaren-Energien-Gesetz (EEG) sowie dem Bayerischen Energieprogramm, wonach der Anteil erneuerbarer Energien deutlich erhöht werden soll. Ende Juli 2022 wurde das EEG novelliert. Daher hat der Deutsche Bundestag umfassende Gesetzespakete zum Ausbau der erneuerbaren Energien beschlossen, um die Klimaziele der BRD und der Europäischen Union zu erreichen und die Abhängigkeit von fossilen Energieträgern zu reduzieren. Dabei wurde beschlossen, dass die Nutzung von erneuerbaren Energien im überragenden öffentlichen Interesse liegt und der öffentlichen Sicherheit dient. Zudem enthält das EEG 2023 u.a. Ausbaupfade zur Erreichung des 80-Prozent-Ziels sowie als Langfristziel, dass vor dem Jahr 2030 der gesamte Strom, der in Deutschland erzeugt oder verbraucht wird, treibhausgasneutral erzeugt werden soll. Nach Meldung des statistischen Bundesamtes vom 07. September 2022 betrug der Anteil zur Stromerzeugung aus erneuerbaren Energien im 1. Quartal 2022 bundesweit 127,6 (in Mrd. kWh), was einem prozentualen Anteil von 48,5 % an der bundesweiten Stromerzeugung entspricht, was ein Defizit von 31,5 % begründet.

Bayern will den Anteil Erneuerbarer Energien an der eigenen Stromerzeugung bis 2025 auf 70 Prozent steigern. Nach Meldung des bayerischen Landesamtes für Statistik vom 14.12.2021 - 356/2021/34/E betrug der Anteil zur Stromerzeugung aus erneuerbaren Energien 39 587 GWh und

hatte damit einen Anteil von 54 Prozent an der bayerischen Stromerzeugung, was ein Defizit um 16 % bis zum Jahr 2025 begründet.

Zur Verringerung des zuvor genannten defizitären Anteils bei der Stromerzeugung durch erneuerbare Energien möchte die Stadt Geisenfeld durch die Ausweisung des gegenständlichen Sondergebietes einen aktiven Beitrag zu der zuvor genannten Zielerreichung auf Landes- als auch auf Bundesebene leisten.

Auch im Interesse des Klima- und Umweltschutzes soll eine nachhaltige Entwicklung der Energieversorgung ermöglicht werden. Das Vorhaben entspricht damit dem Interesse der Allgemeinheit an einer möglichst sicheren, gleichzeitig auch umweltverträglichen Energieversorgung. Der Betrieb der Photovoltaikanlagen besitzt gegenüber anderen Formen der Stromerzeugung aus regenerativen Energien sowie aus fossilen Brennstoffen Vorteile: keine Emissionen (kein Lärm, keine Luftbelastung, keine Geruchsbelastung); weitestgehend keine Abfälle; wartungsfrei bei langer Nutzungsdauer; hohe Zuverlässigkeit. Die Belastung der Umwelt ist daher sehr gering und nicht nachhaltig. Mit der Energieerzeugung über Photovoltaikanlagen lassen sich die Ziele des Klimaschutzes, insbesondere den CO₂-Ausstoß zu verringern, in besonderem Maße umzusetzen.

Eine passende Standortwahl kann eine mögliche Beeinträchtigung auf das Landschaftsbild entscheidend mindern und eine akzeptable Einbindung in die Landschaft erzielen.

Die vorliegende Änderung des Flächennutzungsplanes sieht die Ausweisung eines Sondergebietes nach § 11 BauNVO `Photovoltaik` für die Nutzung und Förderung solarer Strahlungsenergie im Gebiet der Stadt Geisenfeld vor. Die Aufstellung eines vorhabenbezogenen Bebauungsplanes mit integriertem Grünordnungsplan erfolgt im Parallelverfahren.

Konkreter Anlass für die FNP-Änderung ist die geplante Errichtung einer Freiflächenphotovoltaikanlage auf den Fl.-Nr. 1634 und 1595, Gmkg. Geisenfeld, auf landwirtschaftlichen Flächen durch einen privaten Bauträger. Die Größe der Anlage soll inklusive der Flächen für die Eingrünung insgesamt ca. 10 ha betragen.

Die Nutzung erneuerbarer Energien trägt wesentlich zum Klimaschutz bei. Durch die Nutzung von Sonnenstrom wird kein klimaschädliches CO₂ produziert und gleichzeitig werden wertvolle Ressourcen geschont. Des Weiteren stärkt der Ausbau der dezentralen Energieversorgung die regionale Wertschöpfung und unterstützt damit den ländlichen Raum nachhaltig.

Gemäß § 1 Abs. 6 Nr. 7f BauGB ist die Nutzung erneuerbarer Energien in den Bauleitplänen besonders zu berücksichtigen.

4. Räumliche Lage und Größe

Die Vorhabenfläche liegt westlich von Geisenfeld, am Waldrand, zwischen der Bundesstraße 300 und der Staatsstraße 2335.

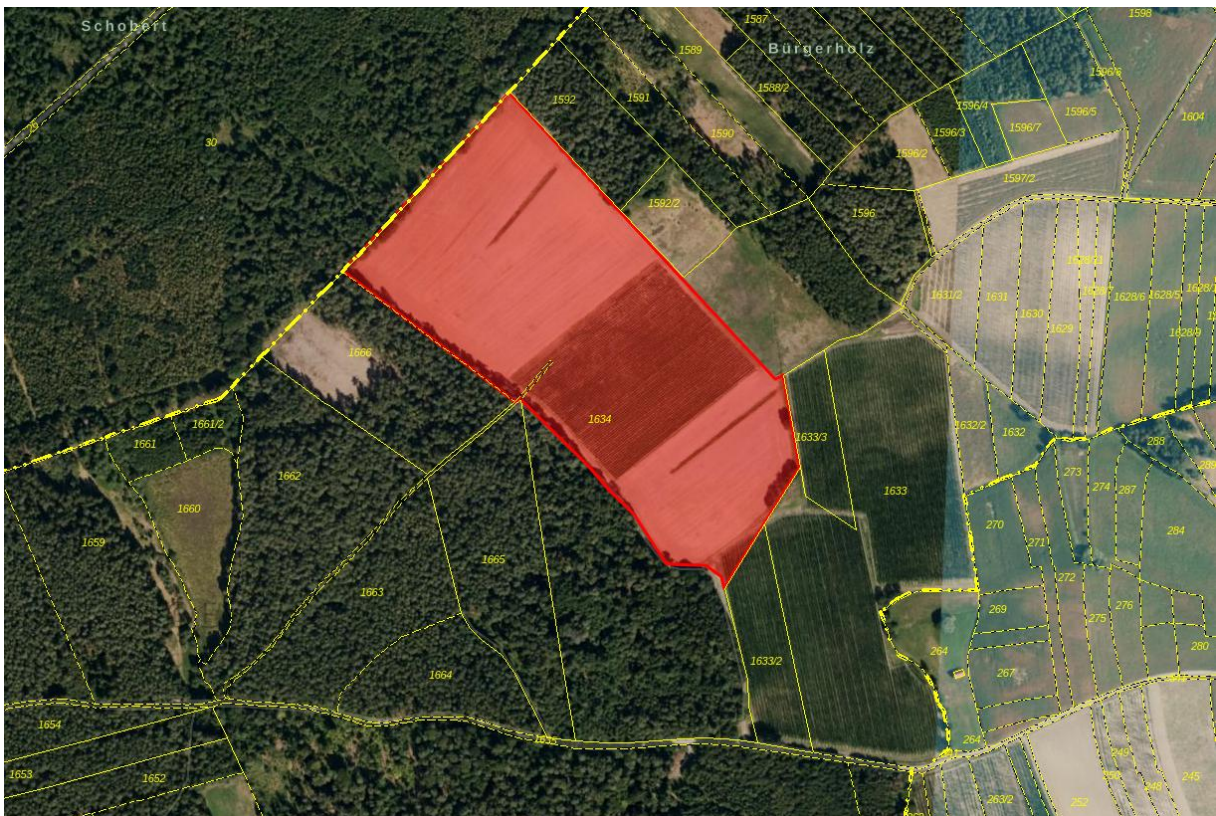


Lage der Flächen, ohne Maßstab

Der Geltungsbereich umfasst die Flurstücke Fl.-Nr. 1634 und 1595, Gmkg. Geisenfeld. Die Fläche des Geltungsbereiches beträgt insgesamt ca. 10 ha.

5. Gegenwärtige Nutzung des Gebietes

Die Vorhabenflächen werden derzeit intensiv als Ackerfläche genutzt und wird Großteils von Waldflächen umgeben. Gemäß Waldfunktionskartierung handelt sich dabei um die Funktionen regionaler Klimaschutzwald, Schutzwald für Immissionen Lärm und lokales Klima sowie Erholung. Lediglich im Südosten grenzen landwirtschaftliche Nutzflächen an, die zum Teil für Hopfenanbau genutzt werden.



Auszug Luftbild mit Flurstückabgrenzung, ohne Maßstab

Durch die geplante Eingrünung der Anlage werden die Anlagenteile in die Landschaft mittels neuer Gehölzstrukturen eingebunden. Die bestehenden Waldstrukturen vermindern zudem eine störende Fernwirkung.

Die Fläche wird von Waldbeständen sowie landwirtschaftlichen Nutzflächen umgeben. Im Osten der Fläche finden sich zwei Gehölzstrukturen. Die starke vorhandenen Strukturen und die geplante um die Anlage verhindern eine störende Fernwirkung.

6. Landschaftsbild

Es handelt sich um eine ackerbaulich genutzte Fläche. Das überplante Gebiet ist geprägt durch die angrenzenden Waldbestände und die landwirtschaftliche Nutzung im Umfeld (z. T. Hopfenanbau) sowie durch die Gehölzgruppe am südöstlichen Rand. Weitere landschaftsbildwirksamen Strukturen liegen nicht vor.

Aufgrund der Entfernung zur Ortschaft Geisenfeld von über 1 km und den vorhandenen Strukturen bestehen kaum Blickbeziehungen.

Durch die geplante Eingrünung werden die Auswirkungen auf das Landschaftsbild und eine potenzielle störende Fernwirkung minimiert.

Die landwirtschaftlichen Flächen selbst haben keinen direkten Wert für die Erholungsnutzung. Es sind keine bedeutenden Freizeitwege in unmittelbarer Umgebung des betroffenen Flurstücks zu erkennen.

7. Standortprüfung

Potenzielle Standorte für Photovoltaikanlagen ergeben sich aus den Vorgaben des Landesentwicklungsprogrammes sowie Regionalplanes, den Förderbedingungen des Erneuerbare-Energien-Gesetzes und den natürlichen Gegebenheiten der einzelnen Flächen in Bezug auf Biotopausstattung, Ausrichtung und zu erwartende Sonnenstrahlung.

Von dem Anbindungsgebot gemäß LEP 3.3 (Z) werden Photovoltaik- und Biomasseanlagen in der Begründung zu diesem Gebot explizit ausgenommen. Somit ist eine Anbindung der Flächen an eine Siedlungseinheit nicht notwendig.

Nach der aktuellen Novellierung des EEG können Freiflächenanlagen gefördert werden, wenn sich die Anlage auf bereits versiegelten Flächen, Konversionsflächen aus wirtschaftlicher, verkehrlicher, wohnungsbaulicher oder militärischer Nutzung oder entlang von Autobahnen oder Schienenwegen in einem Korridor von 500 m gemessen vom äußeren Rand der befestigten Fahrbahn, befinden. Unter der Voraussetzung, dass das jeweilige Bundesland eine entsprechende Verordnung erlässt, können außerdem Photovoltaikanlagen auf Acker- und Grünland in einem benachteiligten Gebiet gefördert werden. Das Bundesland Bayern hat am 7. März mit der Verordnung über Gebote für Photovoltaik-Freiflächenanlagen diese Voraussetzungen geschaffen. Das Stadtgebiet Geisenfeld fällt vollständig in diese Förderkulisse.

Innerhalb des sich aus den genannten Vorgaben ergebenden Suchraumes sind Standorte mit guten Voraussetzungen zur Einbindung in das Landschaftsbild sowie einer guten Anbindung an das Stromnetz zu bevorzugen.

Innerhalb des Stadtgebietes stellt sich die Situation folgenderweise dar:

Das gesamte Gebiet der Stadt Geisenfeld befindet sich innerhalb der PV-Förderkulisse als benachteiligtes Gebiet, so dass grundsätzlich auf allen Acker- und Grünlandflächen die Förderbedingungen laut EEG vorliegen. Versiegelte Flächen oder Konversionsflächen sind im Gebiet der Stadt Geisenfeld in der benötigten Größenordnung nicht verfügbar.

Da die Photovoltaikanlage nach Beendigung der Nutzung vollständig rückzubauen ist, stehen die Flächen damit für bisherige oder anderweitige Nutzungen zur Verfügung.

8. Denkmalschutz

Es ist nicht auszuschließen, dass sich im Planungsgebiet oberirdisch nicht mehr sichtbare und daher unbekannte Bodendenkmäler befinden. Bei Erdarbeiten zu Tage kommende Metall-, Keramik- oder Knochenfunde sind umgehend dem Landratsamt oder dem Bayerischen Landesamt für Denkmalpflege zu melden. (Art. 8 DSchG)

Art. 8 Abs. 1 DSchG: Wer Bodendenkmäler auffindet, ist verpflichtet, dies unverzüglich der Unteren Denkmalschutzbehörde oder dem Landesamt für Denkmalpflege anzuzeigen. Zur Anzeige verpflichtet sind auch der Eigentümer und der Besitzer des Grundstücks sowie der Unternehmer und der Leiter der Arbeiten, die zu dem Fund geführt haben. Die Anzeige eines der Verpflichteten befreit die übrigen. Nimmt der Finder an den Arbeiten, die zu dem Fund geführt haben, auf Grund eines Arbeitsverhältnisses teil, so wird er durch Anzeige an den Unternehmer oder den Leiter der Arbeiten befreit.

Art. 8 Abs. 2 DSchG: Die aufgefundenen Gegenstände und der Fundort sind bis zum Ablauf von einer Woche nach der Anzeige unverändert zu belassen, wenn nicht die Untere Denkmalschutzbehörde die Gegenstände vorher freigibt oder die Fortsetzung der Arbeiten gestattet.

E UMWELTBERICHT

1 Einleitung

Aufgabe des Umweltberichts ist es, alle Umweltbelange sowie die Standortauswahl für die Bebauung unter dem Blickwinkel der Umweltvorsorge zusammenzufassen.

Der Umweltbericht soll den Prozess der Ermittlung, Beschreibung und Bewertung von Umweltbelangen festhalten und so die Grundlage zur Abwägung mit konkurrierenden Belangen bilden, die in anderen Teilen der Begründung darzulegen sind.

Zweck des Umweltberichts ist es, einen Beitrag zur Berücksichtigung der Umweltbelange bei der Zulassung von Projekten zu leisten und dadurch der Umweltvorsorge zu dienen. Er umfasst die Ermittlung, Beschreibung und Bewertung der Auswirkungen eines Vorhabens auf die Schutzgüter Menschen, Tiere / Pflanzen, Boden, Wasser, Luft und Klima, Landschaft, Kultur- und Sachgüter, einschließlich der jeweiligen Wechselwirkungen.

Der Umweltbericht begleitet das gesamte Bauleitplanverfahren vom Aufstellungs- bis zum Satzungsbeschluss. Auf diese Weise soll eine ausreichende Berücksichtigung der Belange von Natur und Umwelt sichergestellt und dokumentiert werden. Der Umweltbericht ist Bestandteil der Begründung zur Flächennutzungsplanänderung.

1.1 Kurzdarstellung des Inhalts und wichtiger Ziele der Bauleitplanung

Der Stadt Geisenfeld liegt ein Antrag der Firma Südwerk Energie GmbH vor, auf den Flurstücken Fl.-Nr. 1634 und 1595, Gmkg. Geisenfeld, auf landwirtschaftlichen Flächen eine Freiflächenphotovoltaikanlage zu errichten.

Die Stadt Geisenfeld plant die Ausweisung des vorhabenbezogenen Bebauungs- und Grünordnungsplanes Nr. 120 „Sondergebiet Solarpark Geisenfeld Schachtel“ gemäß § 9 BauGB in diesem Bereich zur Deckung des Bedarfs an Flächen zur Nutzung regenerativer Energien (Photovoltaik).

Da im Flächennutzungsplan die Flächen bisher als Fläche für die Landwirtschaft dargestellt sind, wird der Flächennutzungsplan im Parallelverfahren geändert.

Die Größe der Anlage soll inklusive der Flächen für die Eingrünung insgesamt ca. 10 ha betragen.

Der Geltungsbereich umfasst folgende Parzellen:

Gemarkung Geisenfeld: Fl.-Nr. 1634 und 1595

Der betreffende Bereich wird in Sondergebiet, [Photovoltaik und Speicher](#), nach § 11 BauNVO geändert.

1.2 Darstellung der in einschlägigen Fachgesetzen und Fachplänen festgelegten Ziele des Umweltschutzes die für den Bauleitplan von Bedeutung sind, und ihrer Berücksichtigung

Die allgemeinen gesetzlichen Grundlagen wie u. a. das Baugesetzbuch, das Erneuerbare-Energie-Gesetz, die Naturschutzgesetze, die Abfall- und Immissionsschutz-Gesetzgebung wurden im vorliegenden Fall berücksichtigt. Die Eingriffsregelung ist nach dem Leitfaden 'Bauen im Einklang mit Natur und Landschaft', 2021 in Verbindung mit dem Hinweispapier „Bau- und landesplanerische Behandlung von Freiflächen-Photovoltaikanlagen“ des Bayerischen Staatsministeriums für Wohnen, Bau und Verkehr von 10.12.2021 durchgeführt worden.

Im aktuellen EEG ist unter § 2 die besondere Bedeutung erneuerbarer Energien verankert worden. Demnach liegen *„die Errichtung und der Betrieb von Anlagen sowie den dazugehörigen Nebenanlagen [...] im überragenden öffentlichen Interesse und dienen der öffentlichen Sicherheit. Bis die Stromerzeugung im Bundesgebiet nahezu treibhausgasneutral ist, sollen die erneuerbaren Energien als vorrangiger Belang in die jeweils durchzuführenden Schutzgüterabwägungen eingebracht werden.“*

Für die Umweltprüfung sind die in der folgenden Tabelle zusammengefassten Ziele des Umweltschutzes relevant:

Baugesetzbuch	<p>Baugesetzbuch (BauGB) § 1</p> <p>Bei der Aufstellung der Bauleitpläne sind insbesondere die Belange des Umweltschutzes, einschließlich des Naturschutzes und der Landschaftspflege, zu berücksichtigen, insbesondere</p> <p>a) die Auswirkungen auf Tiere, Pflanzen, Fläche, Boden, Wasser, Luft, Klima und das Wirkungsgefüge zwischen ihnen sowie die Landschaft und die biologische Vielfalt,</p> <p>b) die Erhaltungsziele und der Schutzzweck der Natura 2000-Gebiete im Sinne des Bundesnaturschutzgesetzes,</p> <p>c) umweltbezogene Auswirkungen auf den Menschen und seine Gesundheit sowie die Bevölkerung insgesamt,</p> <p>d) umweltbezogene Auswirkungen auf Kulturgüter und sonstige Sachgüter,</p> <p>e) die Vermeidung von Emissionen sowie der sachgerechte Umgang mit Abfällen und Abwässern,</p> <p>f) die Nutzung erneuerbarer Energien sowie die sparsame und effiziente Nutzung von Energie,</p> <p>g) die Darstellungen von Landschaftsplänen sowie von sonstigen Plänen, insbesondere des Wasser-, Abfall- und Immissionsschutzrechts,</p> <p>h) die Erhaltung der bestmöglichen Luftqualität in Gebieten, in denen die durch Rechtsverordnung zur Erfüllung von Rechtsakten der Europäischen Union festgelegten Immissionsgrenzwerte nicht überschritten werden,</p> <p>i) die Wechselwirkungen zwischen den einzelnen Belangen des Umweltschutzes nach den Buchstaben a bis d,</p> <p>j) unbeschadet des § 50 Satz 1 des Bundes-Immissionsschutzgesetzes, die Auswirkungen, die aufgrund der Anfälligkeit der nach dem Bebauungsplan zulässigen Vorhaben für schwere Unfälle oder Katastrophen zu erwarten sind, auf die Belange nach den Buchstaben a bis d und i,</p> <p>§ 1 Abs. 7 BauGB: Die Vermeidung und der Ausgleich voraussichtlich erheblicher Beeinträchtigungen des Landschaftsbildes sowie der Leistungs- und Funktionsfähigkeit des Naturhaushaltes sind in der Abwägung nach zu berücksichtigen</p> <p>Zudem sind insbesondere zu berücksichtigen:</p> <ul style="list-style-type: none"> - die Belange der Land- und Forstwirtschaft - der Sicherung von Rohstoffvorkommen - die Belange des Hochwasserschutzes und der Hochwasservorsorge, insbesondere die Vermeidung und Verringerung von Hochwasserschäden - die ausreichende Versorgung mit Grün- und Freiflächen
Bundes-Bodenschutzgesetz	<p>§ 1 Bundes-Bodenschutzgesetz (BBodSchG)</p> <ul style="list-style-type: none"> - Zweck des Gesetzes ist, die Funktionen des Bodens nachhaltig zu sichern und wiederherzustellen. - Schädliche Bodenveränderungen sind abzuwehren - Der Boden und Altlasten sowie hierdurch verursachte Gewässerverunreinigungen sind zu sanieren - Es ist Vorsorge gegen nachteilige Einwirkungen auf den Boden zu treffen - Bei Einwirkungen auf den Boden sollen Beeinträchtigungen seiner natürlichen Funktionen so weit wie möglich vermieden werden
Wasserhaushaltsgesetz	<p>Wasserhaushaltsgesetz (Gesetz zur Ordnung des Wasserhaushalts)</p> <p>§ 1 Zweck dieses Gesetzes ist es, durch eine nachhaltige Gewässerbewirtschaftung die Gewässer als Bestandteil des Naturhaushalts, als Lebensgrundlage des Menschen, als Le-</p>

	<p>bensraum für Tiere und Pflanzen sowie als nutzbares Gut zu schützen</p> <p>§ 7 Vorsorgepflicht: Der Grundstückseigentümer, der Inhaber der tatsächlichen Gewalt über ein Grundstück und derjenige, der Verrichtungen auf einem Grundstück durchführt oder durchführen läßt, die zu Veränderungen der Bodenbeschaffenheit führen können, sind verpflichtet, Vorsorge gegen das Entstehen schädlicher Bodenveränderungen zu treffen, die durch ihre Nutzung auf dem Grundstück oder in dessen Einwirkungsbereich hervorgerufen werden können.</p>
<p>Bundesnatur- schutzgesetz/ Bayerisches Naturschutz- gesetz</p>	<p>§ 1</p> <p>Schutz von Natur und Landschaft auf Grund ihres eigenen Wertes und als Grundlage für Leben und Gesundheit des Menschen auch in Verantwortung für die künftigen Generationen im besiedelten und unbesiedelten Bereich zur dauerhaften Sicherung</p> <ul style="list-style-type: none"> - der biologischen Vielfalt, - der die Leistungs- und Funktionsfähigkeit des Naturhaushaltes einschließlich der Regenerationsfähigkeit und nachhaltigen Nutzungsfähigkeit der Naturgüter sowie - der Vielfalt, Eigenart und Schönheit sowie der Erholungswert von Natur und Landschaft auf Dauer <p>Dauerhafte Sicherung der biologischen Vielfalt, insbesondere</p> <ul style="list-style-type: none"> - Erhalt lebensfähiger Populationen wildlebender Tiere und Pflanzen einschließlich ihrer Lebensstätten und Ermöglichen des Austausches zwischen den Populationen sowie Wanderungen und Wiederbesiedelungen - Entgegenwirken von Gefährdungen vorkommender Ökosysteme, Biotope und Arten - Erhalt von Lebensgemeinschaften und Biotope mit ihren strukturellen und geographischen Eigenheiten in einer repräsentativen Verteilung; Überlassen bestimmter Landschaftsteile der natürlichen Dynamik <p>Dauerhafte Sicherung der Leistungs- und Funktionsfähigkeit des Naturhaushalts</p> <ul style="list-style-type: none"> - Sparsame und schonende Nutzung von Naturgütern, die sich nicht erneuern - Erhalt von Böden in ihrer Funktionserfüllung im Naturhaushalt - Schutz von Flächen mit günstiger lufthygienischer oder klimatischer Wirkung wie Frisch- und Kaltluftentstehungsgebiete oder Luftaustauschbahnen - Aufbau einer nachhaltigen Energieversorgung mit besonderer Bedeutung - Erhalt von wildlebenden Tieren und Pflanzen, ihre Lebensgemeinschaften sowie ihre Biotope und Lebensstätten - Entwicklung sich selbst regulierender Ökosysteme ist auf geeigneten Flächen mit ausreichend Raum und Zeit <p>Dauerhafte Sicherung der Vielfalt, Eigenart und Schönheit sowie des Erholungswertes von Natur und Landschaft</p> <ul style="list-style-type: none"> - Naturlandschaften und historisch gewachsene Kulturlandschaften sind vor Verunstaltung, Zersiedelung und sonstigen Beeinträchtigungen zu bewahren - zur Erholung geeignete Flächen sind im besiedelten und siedlungsnahen Bereich zu schützen und zugänglich zu machen <p>Berücksichtigung der Belange einer natur- und landschaftsverträgliche Land-, Forst- und Fischereiwirtschaft bei Maßnahmen des Naturschutzes und der Landschaftspflege</p> <p>Bewahrung großflächiger, weitgehend unzerschnittener Landschaftsräume vor weiterer Zerschneidung</p> <p>Beachtung des Vorranges einer erneuten Inanspruchnahme bereits bebauter Flächen sowie die Bebauung unbebauter Flächen im beplanten und unbeplanten Innenbereich - soweit sie nicht für Grünflächen vorgesehen sind - vor der Inanspruchnahme von Freiflächen im Außenbereich</p> <p>Bündelung und landschaftsgerechte Führung und Gestaltung von Verkehrswegen, Energieleitungen und ähnliche Vorhaben, um Zerschneidung und Inanspruchnahme der Landschaft so gering wie möglich zu halten</p> <p>Vorrangige Vermeidung von erheblichen Beeinträchtigungen von Natur und Landschaft; Vorrangiger Ausgleich oder Minderung unvermeidbarer Beeinträchtigungen von Natur und Landschaft, insbesondere durch Förderung natürlicher Sukzession, Renaturierung, naturnahe Gestaltung, Wiedernutzbarmachung oder Rekultivierung.</p>

	<p>§ 44</p> <p>Es ist verboten,</p> <p>1. wild lebenden Tieren der besonders geschützten Arten nachzustellen, sie zu fangen, zu verletzen oder zu töten oder ihre Entwicklungsformen aus der Natur zu entnehmen, zu beschädigen oder zu zerstören,</p> <p>2. wild lebende Tiere der streng geschützten Arten und der europäischen Vogelarten während der Fortpflanzungs-, Aufzucht-, Mauser-, Überwinterungs- und Wanderungszeiten erheblich zu stören; eine erhebliche Störung liegt vor, wenn sich durch die Störung der Erhaltungszustand der lokalen Population einer Art verschlechtert,</p> <p>3. Fortpflanzungs- oder Ruhestätten der wild lebenden Tiere der besonders geschützten Arten aus der Natur zu entnehmen, zu beschädigen oder zu zerstören,</p> <p>4. wild lebende Pflanzen oder besonders geschützten Arten oder ihre Entwicklungsformen aus der Natur zu entnehmen, sie oder ihre Standorte zu beschädigen oder zu zerstören (Zugriffsverbote).</p>
Bayerisches Waldgesetz	Beachtung der besonderen Bedeutung des Waldes für den Schutz von Klima, Wasser, Luft und Boden, Tieren und Pflanzen, für die Landschaft und den Naturhaushalt.
Bundesimmissionsschutzgesetz	Schutz des Menschen, der Tiere und Pflanzen, des Bodens, des Wassers, der Atmosphäre sowie der Kultur- und Sachgüter vor schädlichen Umwelteinwirkungen und Vorbeugung schädlicher Umwelteinwirkungen.
Technische Anleitung zum Schutz gegen Lärm	Schutz der Allgemeinheit und der Nachbarschaft vor schädlichen Umwelteinwirkungen durch Geräusche sowie der Vorsorge gegen schädliche Umwelteinwirkungen durch Geräusche
Technische Anleitung zur Reinhaltung der Luft	Schutz der Allgemeinheit und der Nachbarschaft vor schädlichen Umwelteinwirkungen durch Luftverunreinigungen und der Vorsorge gegen schädliche Umwelteinwirkungen durch Luftverunreinigungen, um ein hohes Schutzniveau für die Umwelt insgesamt zu erreichen.
Bayerisches Denkmalschutzgesetz	<p>Erhalt von Denkmälern im Interesse der Allgemeinheit aufgrund ihrer geschichtlichen, künstlerischen, städtebaulichen, wissenschaftlichen oder volkskundlichen Bedeutung</p> <p>Angemessene Rücksichtnahme durch die Gemeinden bei ihrer Tätigkeit, vor allem im Rahmen der Bauleitplanung, auf die Belange des Denkmalschutzes und der Denkmalpflege, insbesondere auf die Erhaltung von Ensembles</p>

Das Landesentwicklungsprogramm sieht die Förderung von Stromerzeugung aus erneuerbaren Energien vor.

Parallel zum Bebauungsplanverfahren wird der Flächennutzungsplan geändert und stellt im betreffenden Bereich ein Sondergebiet Photovoltaik [und Speicher](#) dar.

Auf die Kapitel 2.1 bis 2.3 der Begründung, in denen auf das Landesentwicklungsprogramm, den Regional- und Flächennutzungsplan eingegangen wird, wird verwiesen.

Im Planungsgebiet liegen keine Landschaftsschutzgebiete, geschützte Flächen nach Arten- und Biotopschutzprogramm oder Natura 2000, ebenso wie keine biotopkartierten Flächen.

Sonstige Fachpläne und -programme z.B. zum Wasser-, oder Immissionsschutzrecht sowie kommunale Umweltqualitätsziele sind für die vorgesehene Fläche nicht vorhanden.

2. Bestandsaufnahme und Bewertung der Umweltauswirkungen einschließlich der Prognose bei Durchführung der Planung

Die Beurteilung der Umweltauswirkungen erfolgt verbal argumentativ. Dabei werden drei Stufen unterschieden: geringe, mittlere und hohe Erheblichkeit.

2.1 Bestandsaufnahme der einschlägigen Aspekte des derzeitigen Umweltzustands (Basisszenario)

2.1.1 Umweltmerkmale

2.1.1.1 Schutzgut Mensch / Gesundheit

Beschreibung

Der Planungsbereich besitzt als landwirtschaftlich genutzte Fläche keine Bedeutung für die Erholungsnutzung. Es sind keine bedeutenden Freizeitwege in unmittelbarer Umgebung des betroffenen Flurstücks zu erkennen.

Wirtschaftliche Nutzungsansprüche bestehen durch die Landwirtschaft. Durch die Bebauung geht landwirtschaftliche Nutzflächen verloren, die jedoch aufgrund der geringen Flächengröße in Anbetracht ausreichend anderer Flächen in der näheren Umgebung von untergeordneter Bedeutung sind. Nach Ablauf der Nutzung stehen die Flächen wieder der Landwirtschaft zur Verfügung.

Die Fläche dient weder dem Lärmschutz noch hat sie besondere Bedeutung für die Luftreinhaltung. Schädliche Einflüsse durch elektromagnetische Felder oder Licht- und Geräuschemissionen sind nicht bekannt. Geruchsbeeinträchtigungen bestehen nicht.

2.1.1.2 Schutzgut Tiere und Pflanzen

Beschreibung

Als potenzielle natürliche Vegetation wird in der Pflanzensoziologie der Endzustand der Vegetation bezeichnet, der sich einstellen würde, wenn sie sich unter den heutigen Standortbedingungen ohne weiteren Einfluss des Menschen entwickeln könnte. Sie braucht mit der ursprünglichen Vegetation nicht übereinstimmen.

Als Grundlage dieser Betrachtung dienen die Untersuchungsergebnisse nach SEIBERT (1968) zur potenziellen natürlichen Vegetation Bayerns, die aufbauend auf Bodeneinheiten und unter Berücksichtigung von Höhenlagen und Klimaverhältnissen Vegetationsgebiete beschreiben. Ergänzende Kartierungen einzelner Transsekte in Bayern von JANNSEN und SEIBERT (1986) haben zu neuen Erkenntnissen geführt.

Demnach würde sich im Planungsgebiet auf lange Sicht Waldziest-Eschen-Hainbuchenwald; örtlich mit Schwarzerlen-Eschen-Sumpfwald oder Walzenseggen-Schwarzerlen-Bruchwald entwickeln.

Im Planungsgebiet selbst liegen keine geschützten Flächen nach Arten- und Biotopschutzprogramm oder Natura 2000, ebenso wie keine biotopkartierten Flächen.

Die Fläche ist aufgrund des Status als landwirtschaftliche Fläche geprägt durch die menschliche Nutzung. Die Vegetation der landwirtschaftlichen Nutzflächen setzt sich aus wenigen Arten zusammen und weist deshalb eine für den Naturhaushalt untergeordnete Bedeutung auf. Unter Berücksichtigung der bestehenden intensiven Nutzung ist der Bereich als gestört und anthropogen beeinflusst einzustufen. Seltene bzw. gefährdete Arten sind deshalb voraussichtlich auszuschließen. Wertvolle Lebensräume oder kartierte Biotope werden durch die Planung nicht beeinträchtigt.

Die neben der geplanten Anlage vorhandenen Waldränder und Hopfenanbauflächen bleiben erhalten. Grundsätzlich stellen bei Freiflächenphotovoltaikanlagen die bodenbrütenden Vogelarten die Artengruppe mit dem größten Konfliktpotenzial dar. Da diese Arten zu vertikalen Strukturen Meideabstände einhalten, wird ein Vorkommen von Brutpaaren dieser Arten als unwahrscheinlich angesehen. Faunistische Erhebungen werden dennoch durchgeführt. Im weiteren Verfahren werden nähere Aussagen zu den zu erwartenden Auswirkungen auf saP-relevante Arten ergänzt.

Es werden nach derzeitigem Kenntnisstand für keine Art des Anhangs IV der FFH-Richtlinie sowie für keine europäischen Vogelarten gem. Art. 1 der Vogelschutzrichtlinie unter Berücksichtigung von Vermeidungsmaßnahmen die Verbotstatbestände des § 44 BNatSchG erfüllt. Es wird daher voraussichtlich keine Ausnahme gem. § 45 Abs. 7 BNatSchG oder eine Befreiung gem. § 67 BNatSchG benötigt.

Zusammenfassend kann festgehalten werden, dass der Geltungsbereich eine lediglich geringe Bedeutung als Lebensraum für Pflanzen und Tiere aufweist. Flächen mit hoher Bedeutung sind von der Überbauung nicht betroffen.

2.1.1.3 Schutzgut Boden

Beschreibung

Boden dient als Pflanzen- und Tierlebensraum, als Filter, für die Wasserversickerung und -verdunstung sowie der Klimaregulierung. Zudem hat er seine Funktion als Produktionsgrundlage für die Landwirtschaft. Belebter, gewachsener Boden ist nicht ersetzbar.

Das Bearbeitungsgebiet liegt innerhalb der Naturraumhauptseinheit (Ssymank) D65 – Unterbayerisches Hügelland und Isar-Inn-Schotterplatten, der Naturraum-Einheit (Meynen/Schmithüsen et. al.) 062 Donau-Isar-Hügelland sowie innerhalb der Naturraum Untereinheit (ABSP) 062 A – Donau-Isar-Hügelland.

In der Geologischen Karte 1:500.000 ist für den Planungsbereich „Schotter, würmzeitlich (Niederterrasse, Spätglazialterrasse; in Alpentälern auch frühwürmzeitlich mit Seeablagerungen)“ verzeichnet. Das vorhandene Gestein lässt sich als Kies, sandig beschreiben. Der nordwestliche Randbereich der Vorhabenfläche fällt knapp in die geologische Einheit Torf.

Laut Übersichtsbodenkarte 1:25.000 ist für den südöstlichen Teil des Planungsbereiches „Fast ausschließlich Gley-Braunerde aus (skelettführendem) Sand (Talsediment)“ verzeichnet, während der nordwestliche Teil als „Fast ausschließlich Gley und Braunerde-Gley aus (skelettführendem) Sand (Talsediment)“ kartiert ist.

Die Bodenschätzungskarte zeigt im Planungsbereich sehr differenzierte Angaben vor allem hinsichtlich der Bodenzahl und Ackerzahl.

Bei den Klassezeichen sind 7 Teilbereiche mit SI4D angegeben, während ein Teilbereich als SI5D markiert ist. Folgende Wertzahlen finden sich vor Ort: 40/38, 30/29, 30/27, 32/29, 25/24, 32/31, 42/39 und 34/34. Für eine Teilfläche wird in der Bodenschätzung Grünland, ISIIb2 40/40 angegeben. Die ist auf die alte Datengrundlage dieser Kartierungen zurückzuführen. In der tatsächlichen Nutzung ist für diesen Bereich ebenfalls Ackernutzung angegeben. Auch im Luftbild wird deutlich, dass die südöstliche Fläche gemeinsam intensiv ackerbaulich bewirtschaftet wird. Die Zustandsstufen 4 bzw. 5 weisen auf eine eher geringe Ertragfähigkeit der Bodenart hin.

Die Standortauskunft bezüglich bodenkundlicher Basisdaten des Umweltatlas Bayern zeigt, eine mittlere Nährstoffverfügbarkeit und geringes pflanzenverfügbares Bodenwasser.

Unterschiede bzgl. der biotischen Lebensraumfunktion des Bodens sind im Untersuchungsraum nicht zu erkennen. Es sind keine besonders schutzwürdigen Bodenflächen festzustellen.

Da es sich bei der Fläche für die Freiflächenphotovoltaikanlage um landwirtschaftlich genutzte Flächen handelt, ist der anliegende Boden anthropogen überprägt. Der natürliche Bodenaufbau ist in diesem Bereich demnach bereits verändert.

Zu Altlasten ist im Bereich der Planung nichts bekannt.

2.1.1.4 Schutzgut Wasser

Beschreibung

Im Planungsgebiet befinden sich keine Oberflächengewässer sowie kein Trinkwasserschutz- oder Überschwemmungsgebiet. Die Vorhabenfläche liegt in einem wassersensiblen Bereich.

Unter dem Begriff wassersensibler Bereich ist folgendes zu verstehen: Diese Gebiete sind durch den Einfluss von Wasser geprägt und werden anhand der Moore, Auen, Gleye und Kolluvien abgegrenzt. Sie kennzeichnen den natürlichen Einflussbereich des Wassers, in dem es zu Überschwemmungen und Überspülungen kommen kann. Nutzungen können hier beeinträchtigt werden durch: über die Ufer tretende Flüsse und Bäche, zeitweise hohen Wasserabfluss in sonst trockenen Tälern oder zeitweise hoch anstehendes Grundwasser. Im Unterschied zu amtlich festgesetzten oder für die Festsetzung vorgesehenen Überschwemmungsgebieten kann bei diesen Flächen nicht angegeben werden, wie wahrscheinlich Überschwemmungen sind. Die Flächen können je nach örtlicher Situation ein häufiges oder auch ein extremes Hochwasserereignis abdecken. An kleineren Gewässern, an denen keine Überschwemmungsgebiete oder Hochwassergefahrenflächen vorliegen kann,

die Darstellung der wassersensiblen Bereiche Hinweise auf mögliche Überschwemmungen und hohe Grundwasserstände geben und somit zu Abschätzung der Hochwassergefahr herangezogen werden. Die wassersensiblen Bereiche werden auf der Grundlage der Übersichtsbodenkarte im Maßstab 1:25.000 erarbeitet, weshalb die Betroffenheit einzelner Grundstücke nicht abgelesen werden kann.

Im Bereich des Bebauungsplans befinden sich potentielle Fließwege mit mäßigem Abfluss bei Starkregen. Bei Starkregenereignissen und/oder Schneeschmelze kann es zum Eindringen von Oberflächenwasser kommen.

Das Grundwasser ist laut Angaben des UmweltAtlas Bayern mit einem Abstand von 8 bis 16 dm bzw. gelegentlich oberflächennah zu erwarten. Genauere Kenntnisse zum Grundwasserstand sind nicht vorhanden.

Durch die Anlage einer Photovoltaikanlage erfolgt nur ein Minimum an Versiegelung. Beeinträchtigungen für Grundwasserneubildung sowie Regenrückhalt können deshalb praktisch ausgeschlossen werden.

2.1.1.5 Schutzgut Luft / Klima

Beschreibung

Die mittlere Lufttemperatur im Planungsbereich beträgt im Sommerhalbjahr zwischen 14 und 15 °C und im Winterhalbjahr 2 bis 3 °C. Im Sommerhalbjahr beträgt die mittlere Niederschlagshöhe etwa 400 bis 450 mm, im Winterhalbjahr etwa 250 mm bis 300 mm.

Der Planungsumgriff hat als Ackerfläche eine gewisse Bedeutung als Kaltluftentstehungsgebiet, jedoch ohne Bezug zur Wohnbebauung. Eine Bedeutung für die Frischluftentstehung ist nicht zu erkennen.

Besondere Erhebungen zur Luft bzw. deren Verunreinigung liegen für das Planungsgebiet nicht vor.

2.1.1.6 Schutzgut Landschaft / Erholung

Beschreibung

Es handelt sich um landwirtschaftlich genutzte Flächen, die innerhalb der überplanten Flächen keinerlei landschaftsbildprägende Strukturen aufweisen. Das Umfeld ist von der Landwirtschaft sowie Waldbeständen geprägt.

Aufgrund der eingegrenzten Lage und der vorhandenen Gehölzbestände bestehen keine Blickbeziehungen zur Ortschaft Geisenfeld.

Die landwirtschaftlichen Flächen selbst haben keinen direkten Wert für die Erholungsnutzung. Es führen keine bedeutenden Freizeitwege entlang der Vorhabenfläche.

2.1.1.7 Schutzgut Kultur- und Sachgüter

Beschreibung

Im Vorhabengebiet sind keine Kultur- bzw. Sachgüter mit schützenswertem Bestand bekannt. Im Denkmalatlas Bayern sind keine Boden- oder Baudenkmäler innerhalb der Fläche bzw. in der näheren Umgebung verzeichnet.

2.1.1.8 Schutzgut Fläche

Durch die vorliegende Bauleitplanung werden ca. 10 ha Fläche der intensiven landwirtschaftlichen Nutzung entzogen und in Flächen für Photovoltaik sowie Flächen für Eingrünung umgewandelt. Die Fläche kann begrenzt weiterhin als extensive Grünlandfläche beziehungsweise als Weide genutzt werden. Nach Ablauf der Nutzung steht die Fläche wieder vollständig der Landwirtschaft zur Verfügung.

Auf diesen Flächen erfolgt nur in sehr geringem Umfang im Bereich der Technikgebäude eine Versiegelung.

2.1.1.9 Prognose über die Entwicklung des Umweltzustands bei Nichtdurchführung der Planung

Das Belassen der vorliegenden Flächen im bestehenden Zustand würde keine Veränderung der biologischen Vielfalt oder der Funktion als Lebensraum für Tier- und Pflanzenarten erwarten lassen, da diese Flächen weiterhin wie bisher intensiv landwirtschaftlich genutzt werden würden.

Auch für die anderen Schutzgüter würden sich keine Veränderungen ergeben.

2.2 Prognose über die Entwicklung des Umweltzustands bei Durchführung der Planung

2.2.1 Auswirkung auf die Schutzgüter

2.2.1.1 Schutzgut Tiere und Pflanzen

Auswirkungen

Durch die Errichtung der Photovoltaikanlage wird eine Fläche in Anspruch genommen, die derzeit landwirtschaftlich intensiv genutzt wird.

Es werden nach derzeitigem Kenntnisstand für keine Art des Anhangs IV der FFH-Richtlinie sowie für keine europäischen Vogelarten gem. Art. 1 der Vogelschutzrichtlinie unter Berücksichtigung von Vermeidungsmaßnahmen die Verbotstatbestände des § 44 BNatSchG erfüllt. Es wird daher voraussichtlich keine Ausnahme gem. § 45 Abs. 7 BNatSchG oder eine Befreiung gem. § 67 BNatSchG benötigt.

Durch die Umwandlung in extensiv bewirtschaftetes Grünland, die Entwicklung artenreicher Säume und Staudenfluren sowie die Neuanlage von Hecken im Randbereich ist insgesamt von einer Verbesserung der Funktion der Fläche für den Arten- und Biotopschutz auszugehen, da neue Biotopstrukturen geschaffen werden.

Während der Bauphase kann es durch die vom Baubetriebe ausgehenden Störfwirkungen zu einer Beeinträchtigung der angrenzenden Lebensräume und zur Meidung der Flächen kommen, diese sind jedoch zeitlich beschränkt.

Durch die auftretenden teilweisen Verschattungseffekte sowie den unterschiedlichen Niederschlagsanfall ist langfristig eine differenzierte Ausbildung in der Vegetationszusammensetzung zu erwarten, die zu einer weiteren Auffächerung des Lebensraumspektrums führt. Durch gezielte Pflegemaßnahmen können diese zusätzlich unterstützt werden.

Zur Vermeidung von Lockwirkungen auf nachtschwärmende Insekten wird eine dauerhafte Beleuchtung der Anlage als unzulässig festgesetzt.

Zur Vermeidung der Beeinträchtigung von Säugetieren durch die Errichtung der notwendigen Umzäunung des Geländes wird festgesetzt, dass die Unterkante des Zaunes entsprechend der Geländetopografie mindestens 15 cm über für Kleintiere durchlässig auszuführen ist.

Ergebnis

Im Hinblick auf das Schutzgut Tiere und Pflanzen sind gering bedeutende Flächen betroffen, so dass unter Berücksichtigung der Vermeidungsmaßnahmen in der Zusammenschau gering erhebliche Umweltauswirkungen für dieses Schutzgut zu erwarten sind.

2.2.1.2 Schutzgut Boden

Auswirkungen

Vor allem bei feuchten Witterungsverhältnissen kann es durch die Befahrung der Fläche während der Bauphase zu stellenweisen Bodenverdichtungen kommen. Zur Herstellung der Kabelgräben wird Boden ausgehoben und zwischengelagert. Dauerhafte Bodenumlagerungen, also Abgrabungen oder Aufschüttungen werden im vorliegenden Fall nicht notwendig, die Modultische an den Geländeverlauf angepasst werden.

Auf Grund der gewählten Ausbildung der Modultische ohne flächenhafte Betonfundamente wird der dauerhafte, über die Bauphase hinausgehende Eingriff minimiert. Es erfolgt lediglich eine geringflä-

chige Bodenverdrängung, keine Versiegelung. Lediglich im Bereich des Technikraumes erfolgt eine Versiegelung des Bodens, die auf Grund der geringen Dimensionierung jedoch vernachlässigt werden kann.

Bei der Verwendung von verzinkten Stahlprofilen zur Verankerung der Modultische kann es grundsätzlich zum Abtrag von Zink und Anreicherung im Boden kommen. Zum Thema Zinkeintrag schreibt fachliche Oberbehörde für Wasserwirtschaft, das Landesamt für Umwelt Bayern (Merkblatt Nr. 1.2/9 (2013) S. 9):

„In der ungesättigten Bodenzone dagegen bestehen keine grundsätzlichen Bedenken gegen einen Einsatz von verzinkten Stahlprofilen. Da die vertikale Sickerströmung parallel zu ihnen verläuft, bleiben Lösungsprozesse und -mengen sehr begrenzt, und die ohnehin geringere Benetzung mit Sickerwasser wird durch die Abschirmwirkung der Solarmodultische weiter gemindert. Der Eintrag von Zink über das Sickerwasser wird daher zu keinen relevanten Verunreinigungen des Grundwassers führen.“

Risikofaktoren, die zu erhöhtem Zinkeintrag führen, sind niedrige pH-Werte (<6) im Boden, Stau- und Grundwassereinfluss oder ein hoher Salzgehalt im Boden.

Nachdem das Grundwasser laut Angaben des UmweltAtlas Bayern mit einem Abstand von 8 bis 16 dm bzw. gelegentlich oberflächennah zu erwarten ist, ist bei einer Gründung im Grundwasserbereich (gesättigte Zone oder Grundwasserschwankungsbereich) auf verzinkte Stahlprofile zu verzichten, [um einen Zinkeintrag in den natürlichen Boden zu verhindern, und ein alternatives Material oder eine flache Gründungsform zu verwenden. Gleiches gilt auch für Bereiche, in denen mit Stauwasser zu rechnen ist. In diesem Fall ist ebenso ein Austausch der nicht sickerfähigen Bodenschichten durch sandig-kiesiges Material, welches für die Versickerung geeignet ist, zulässig.](#)

Zudem werden die Flächen zukünftig den Festsetzungen entsprechend weder gedüngt noch mit Pestiziden o.ä. behandelt.

Ergebnis

Es sind auf Grund der sehr geringen Versiegelung und der vorhandenen Beeinträchtigung durch die intensive landwirtschaftliche Nutzung sowie der Vermeidungsmaßnahmen zum Zinkeintrag in den Boden Umweltauswirkungen geringer Erheblichkeit für dieses Schutzgut zu erwarten.

2.2.1.3 Schutzgut Wasser

Auswirkungen

Mit baubedingten Auswirkungen auf das Schutzgut ist bei ordnungsgemäßer Durchführung nicht zu rechnen. Als anlagebedingte Wirkungen ist die Flächenversiegelung und die Überdeckung von Teilbereichen durch die Module zu nennen. Aufgrund der Neigung der Module kann das auftreffende Niederschlagswasser unmittelbar ablaufen und zwischen den Modulen abtropfen. Eine Versickerung erfolgt damit großflächig über eine geschlossene Pflanzendecke im gesamten Planungsbereich, so dass kein Eingriff in den vorhandenen Wasserhaushalt entsteht. Da die Module ohne Fundamente im Boden verankert werden, entsteht auch hier keine nennenswerte Versiegelung. Lediglich die [Speicher und die sonstigen](#) notwendigen Technik- bzw. Geräteräume stellen eine Versiegelung des Bodens dar und müssen mit entsprechenden Wasserableitvorrichtungen ausgestattet werden. Da diese Gebäude jedoch nur kleinflächig nötig und möglich sind, entstehen auch hieraus keine nennenswerten Einschränkungen.

Es erfolgt deshalb nur ein Minimum an Versiegelung. Abgrabungen sind auf maximal 0,5 m beschränkt. Beeinträchtigungen für Grundwasserneubildung sowie Regenrückhalt können deshalb praktisch ausgeschlossen werden.

[Die Lage elektrischer Anlagenteile wie Speicher, Trafogebäude und Wechselrichter ist so zu wählen, dass diese im Falle von wild abfließendem Wasser keinen Schaden nehmen können. Die Errichtung wasserempfindlicher Anlagenteile empfiehlt sich grundsätzlich an Hochpunkten beziehungsweise erhöht in Bezug auf das Geländeniveau.](#)

Ergebnis

Es sind durch die Planung bei Einhaltung der Verminderungsmaßnahmen Umweltauswirkungen geringer Erheblichkeit für das Schutzgut Wasser zu erwarten.

2.2.1.4 Schutzgut Luft/Klima

Auswirkungen

Während der Bauphase kann es witterungsbedingt zeitweise zu Staubemissionen kommen.

Die anlagebedingten Auswirkungen sind im Zusammenhang mit der bereits beim Schutzgut Boden und Wasser genannten Versiegelungen und Verschattungseffekten zu sehen. Da kaum Versiegelung erfolgt, findet praktisch keine Reduktion von Kaltluftentstehungsgebieten statt. Die aufgeständerte Bauweise verhindert Kaltluftstau.

Der differenzierte Wechsel von beschatteten und unbeschatteten Bereichen führt lediglich zu einem kleinräumigen Wechsel des Mikroklimas, großräumige Auswirkungen sind dadurch jedoch nicht zu erwarten. Der kleinklimatische Wechsel führt jedoch zu einer differenzierten Lebensraumbildung und damit zu einer Erhöhung der Artenvielfalt auf der Fläche.

Auf Grund der geringen Größenordnung des Geltungsbereiches sind keine größeren Auswirkungen auf Klima und Luftaustausch zu erwarten.

In der Gesamtbilanz wird das Schutzgut Luft / Klima durch die Errichtung der geplanten Photovoltaikanlage positiv beeinflusst, da die Freisetzung von schädlichen Klimagasen, wie sie bei der konventionellen Energieerzeugung durch fossile Brennstoffe entstehen, verringert wird.

Ergebnis

Es sind durch die Planung keine erheblich negativen Umweltauswirkungen für das Schutzgut Luft festzustellen. Für das Schutzgut Klima sind ebenfalls keine erheblichen Auswirkungen zu erwarten.

2.2.1.5 Fläche

Auswirkungen

Durch die vorgesehene Aufstellung des Bauleitplanes werden bislang landwirtschaftlich genutzte Flächen in Anspruch genommen. Da die Nutzung als Sondergebiet jedoch zeitlich begrenzt ist, ist dieser Verlust nicht dauerhaft. Die Bereiche unter der Anlage werden zudem weiterhin als extensives Grünland gepflegt oder zur Beweidung herangezogen. Aus agrarpolitischer Sicht ist die Überplanung begrenzter Flächen mit Freiflächen-Photovoltaikanlagen zielführend, um damit bestehende Biogasanlagen zu ersetzen und durch die erheblich höhere Flächeneffizienz bisher für die Produktion von Energiepflanzen gebundene Flächen wieder für die Nahrungsmittelproduktion zu gewinnen.

Nach Rückbau der Anlage stehen die Flächen wieder für die Landwirtschaft oder andere Nutzungen zur Verfügung.

Ergebnis

Auf Grund der zeitlichen Begrenzung der Inanspruchnahme ist mit insgesamt geringen erheblichen Auswirkungen auf das Schutzgut Fläche zu rechnen. Diese werden nach Rückbau der Anlage vollständig zurückgenommen.

2.2.1.6 Wirkungsgefüge zwischen den o.g. Schutzgütern

Die einzelnen Schutzgüter stehen untereinander in engem Kontakt und sind durch Wirkungsgefüge miteinander verbunden. So ist die Leistungsfähigkeit/ Eignung des Schutzgutes Boden nicht ohne die Wechselwirkungen mit dem Gut Wasser zu betrachten (Wasserretention und Filterfunktion). Beide stehen durch die Eignung als Lebensraum wiederum in Wechselbeziehung zur Pflanzen- und Tierwelt. Diese Bezüge sind bei den jeweiligen Schutzgütern vermerkt.

2.2.1.7 Schutzgut Landschaft / Erholung

Auswirkungen

Als anlagebedingte Wirkung hat die Errichtung einer Photovoltaikanlage eine gewisse Veränderung des Landschaftsbildes im unmittelbaren Planungsumgriff zur Folge. Aufgrund der sehr eingegrenzten Lage der Anlage, durch den die Vorhabenfläche umrandende Waldbestände sowie die in der Umgebung liegenden Feldgehölze, wird eine störende Fernwirkung verhindert. Es sind keine erheblichen Auswirkungen auf das Landschaftsbild zu erwarten.

Da die Ackerflächen in mäßig extensiv genutztes, artenreiches Grünland umgewandelt werden und im Randbereich Saumstrukturen angelegt werden, wird das Landschaftsbild im Hinblick auf die Vegetation aufgewertet.

Zur Vermeidung einer optischen Fernwirkung bei Nacht wird eine dauerhafte Beleuchtung der Anlage als unzulässig festgesetzt.

Ergebnis

Aufgrund der sehr eingegrenzten Lage und den örtlichen Gegebenheiten sind durch die Planung nur gering erhebliche Umweltauswirkungen für das Schutzgut Landschaftsbild zu erwarten.

2.2.2 Auswirkungen auf Erhaltungsziele und den Schutzzweck der Natura 2000-Gebiete im Sinne des Bundesnaturschutzgesetzes

Im direkten Umfeld der Planung befinden sich keine Natura-2000 Gebiete. Das nächstgelegene FFH-Gebiet befindet sich einem Abstand von über 750 Metern. Die Planung hat keine Auswirkung auf diese Gebiete.

2.2.3 Auswirkungen auf den Menschen und seine Gesundheit sowie die Bevölkerung insgesamt

Auswirkung

Bei der Ausweisung von Sondergebieten (für Photovoltaik [und Speicher](#)) im Umfeld bestehender Siedlungen ist in der Regel eine gewisse Auswirkung auf die dort lebende Bevölkerung gegeben. Meist entstehen nachteilige Auswirkungen in Form von Sichtbeeinträchtigungen bzw. Störung des Landschaftsbildes durch die errichteten Anlagenteile. Diese werden beim Schutzgut Landschaftsbild behandelt.

Beeinträchtigung von Siedlungsbereichen durch den Betrieb der Anlage wie Lärm, Erschütterung, oder Schwingungen sind auf Grund der Anlagenausführung und der angewandten Techniken nach derzeitigem Kenntnisstand nicht zu erwarten. Lärmemissionen entstehen auf Photovoltaikanlagen nur durch die verwendeten Transformatoren. Diese sind jedoch so gering, dass eine Belastung der mehr als 1000 m entfernten Wohnbebauung von Geisenfeld nicht zu erwarten ist.

Baubedingt kann es durch die Bebauung kurzzeitig zu erhöhter Lärmentwicklung kommen. Diese ist jedoch vorübergehend und daher als gering erheblich einzustufen.

Ergebnis

Im Hinblick auf das Schutzgut Mensch sind keine erheblichen Belastungen zu erwarten. Beeinträchtigungen entstehen gegebenenfalls auf das Landschaftsbild. Diese werden beim Schutzgut Landschaftsbild getrennt behandelt.

2.2.4 Auswirkungen auf Kulturgüter und sonstige Sachgüter

Auswirkungen

Auch wenn derzeit keine Bodendenkmäler bekannt sind, ist nicht auszuschließen, dass sich im Planungsgebiet oberirdisch nicht mehr sichtbare und daher unbekannte Bodendenkmäler befinden. Jegliche Form von Erdarbeiten birgt ein gewisses Risiko der Zerstörung von Bodendenkmälern. Da es sich bei der zu bebauenden Fläche um bereits von Landwirtschaft überprägte Flächen handelt und Abgrabungen im Bebauungsplan auf 0,50 m begrenzt werden, ist in dieses Risiko jedoch sehr gering.

Während der Bauarbeiten bei Erdarbeiten zu Tage kommende Metall-, Keramik- oder Knochenfunde sind umgehend dem Landratsamt oder dem Bayerischen Landesamt für Denkmalpflege zu melden. (Art. 8 DSchG)

Art. 8 Abs. 1 DSchG: Wer Bodendenkmäler auffindet, ist verpflichtet, dies unverzüglich der unteren Denkmalschutzbehörde oder dem Landesamt für Denkmalpflege anzuzeigen. Zur Anzeige verpflichten sich auch der Eigentümer und der Besitzer des Grundstücks, sowie der Unternehmer und der Leiter der Arbeiten, die zu dem Fund geführt haben. Die Anzeige eines der Verpflichteten befreit die übrigen.

Nimmt der Finder an den Arbeiten, die zu dem Fund geführt haben, aufgrund eines Arbeitsverhältnisses teil, so wird er durch Anzeige an den Unternehmer oder den Leiter der Arbeiten befreit.

Art. 8 Abs. 2 DSchG: Die aufgefundenen Gegenstände und der Fundort sind bis zum Ablauf von einer Woche nach der Anzeige unverändert zu belassen, wenn nicht die Untere Denkmalschutzbehörde die Gegenstände vorher freigibt oder die Fortsetzung der Arbeiten gestattet.

Ergebnis

Es sind durch die Bebauung keine erheblichen Auswirkungen für dieses Schutzgut zu erwarten.

2.2.5 Auswirkungen auf die Vermeidung von Emissionen sowie der sachgerechte Umgang mit Abfällen und Abwässern

Die Förderung von erneuerbaren Energien, wie im vorliegenden Fall der Solarenergie, trägt grundsätzlich zum Klimaschutz bei. Durch die Nutzung von Sonnenstrom wird kein klimaschädliches CO₂ produziert und in der Gesamtbilanz die Reduktion von Emissionen erreicht.

Abfälle oder Abwässer fallen durch die Nutzung der Anlage nicht an.

2.2.6 Auswirkungen auf die Nutzung erneuerbarer Energien sowie die sparsame und effiziente Nutzung von Energie

Da die vorliegende Planung zum Ziel hat, Baurecht für eine Freiflächen-Photovoltaikanlage zu schaffen, trägt sie wesentlich zur Nutzung erneuerbaren Energien bei.

2.2.7 Auswirkungen auf die Darstellungen von Landschaftsplänen sowie von sonstigen Plänen, insbesondere des Wasser-, Abfall- und Immissions-schutzrechts

Im Bereich der Planung sind keine Darstellungen von Landschaftsplänen vorhanden. Wasser, Abfall- oder Immissionsschutzrechtliche Belange werden ebenfalls nicht berührt.

2.2.8 Auswirkungen auf die Erhaltung der bestmöglichen Luftqualität in Gebieten, in denen die durch Rechtsverordnung zur Erfüllung von Rechtsakten der Europäischen Union festgelegten Immissionsgrenzwerte nicht überschritten werden

Durch die Nutzung der Fläche als Photovoltaikanlage entstehen keine Auswirkungen auf die Luftqualität im unmittelbaren Planungsbereich, da von der Anlage keine Luftemissionen ausgehen. Das geplante Vorhaben steht der Erhaltung der bestmöglichen Luftqualität somit nicht entgegen.

2.2.9 Auswirkungen auf die Wechselwirkungen zwischen den einzelnen Belangen des Umweltschutzes

Die einzelnen Schutzgüter stehen untereinander in engem Kontakt und sind durch Wirkungsgefüge miteinander verbunden. So ist die Leistungsfähigkeit/ Eignung des Schutzgutes Boden nicht ohne die Wechselwirkungen mit dem Gut Wasser zu betrachten (Wasserretention und Filterfunktion). Beide stehen durch die Eignung als Lebensraum wiederum in Wechselbeziehung zur Pflanzen- und Tierwelt. Diese Bezüge sind bei den jeweiligen Schutzgütern vermerkt.

2.3 Beschreibung der Maßnahmen zur Vermeidung, Verhinderung, Verringerung oder Ausgleich von erheblichen Umweltauswirkungen

2.3.1 Vermeidungsmaßnahmen bezogen auf die verschiedenen Schutzgüter

Konkrete Vermeidungsmaßnahmen werden erst auf Ebene des Bebauungsplanes festgesetzt.

2.3.2 Landschaftspflegerische Maßnahmen und Festsetzungen

Diese werden im Bereich des Geltungsbereichs auf Ebene des Bebauungsplanes festgesetzt.

2.3.3 Ausgleich unvermeidbarer Beeinträchtigungen / Eingriffsregelung

Auf die Schutzgüter Tier- und Pflanzenwelt, Landschaftsbild, Boden und Wasser hat der Bebauungsplan voraussichtlich unvermeidbare Beeinträchtigungen.

Die Eingriffsregelung wird im vorliegenden Fall nach dem Leitfaden 'Bauen im Einklang mit Natur und Landschaft', 2021 in Verbindung mit dem Hinweispapier „Bau- und landesplanerische Behand-

lung von Freiflächen-Photovoltaikanlagen“ des Bayerischen Staatsministeriums für Wohnen, Bau und Verkehr von 10.12.2021 durchgeführt.

2.3.3.1 Eingriffsermittlung

Die konkrete Bilanzierung von Eingriff und Ausgleich erfolgt erst auf Ebene des Bebauungsplanes.

2.3.3.2 Ausgleichsermittlung

Die Deckung des Ausgleichsbedarfes soll durch die Anordnung von internen Ausgleichsflächen im Randbereich des Geltungsbereiches erfolgen. Für eine ausgeglichene Bilanzierung werden außerdem externe Flächen herangezogen. Nähere Angaben zu den geplanten Flächen und Maßnahmen werden auf Ebene des Bebauungsplans gemacht.

2.4 Alternative Planungsmöglichkeiten

Potenzielle Standorte für Photovoltaikanlagen ergeben sich aus den Vorgaben des Landesentwicklungsprogrammes sowie Regionalplanes, den Förderbedingungen des Erneuerbare-Energien-Gesetzes und den natürlichen Gegebenheiten der einzelnen Flächen in Bezug auf Biotopausstattung, Ausrichtung und zu erwartende Sonnenstrahlung.

Von dem Anbindungsgebot gemäß LEP 3.3 (Z) werden Photovoltaik- und Biomasseanlagen in der Begründung zu diesem Gebot explizit ausgenommen. Somit ist eine Anbindung der Flächen an eine Siedlungseinheit nicht notwendig.

Nach der aktuellen Novellierung des EEG können Freiflächenanlagen gefördert werden, wenn sich die Anlage auf bereits versiegelten Flächen, Konversionsflächen aus wirtschaftlicher, verkehrlicher, wohnungsbaulicher oder militärischer Nutzung oder entlang von Autobahnen oder Schienenwegen in einem Korridor von 500 m gemessen vom äußeren Rand der befestigten Fahrbahn, befinden. Unter der Voraussetzung, dass das jeweilige Bundesland eine entsprechende Verordnung erlässt, können außerdem Photovoltaikanlagen auf Acker- und Grünland in einem benachteiligten Gebiet gefördert werden. Das Bundesland Bayern hat am 7. März mit der Verordnung über Gebote für Photovoltaik-Freiflächenanlagen diese Voraussetzungen geschaffen. Das Stadtgebiet Geisenfeld fällt vollständig in diese Förderkulisse.

Innerhalb des sich aus den genannten Vorgaben ergebenden Suchraumes sind Standorte mit guten Voraussetzungen zur Einbindung in das Landschaftsbild sowie einer guten Anbindung an das Stromnetz zu bevorzugen.

Innerhalb des Stadtgebietes stellt sich die Situation folgenderweise dar:

Das gesamte Gebiet der Stadt Geisenfeld befindet sich innerhalb der PV-Förderkulisse als benachteiligtes Gebiet, so dass grundsätzlich auf allen Acker- und Grünlandflächen die Förderbedingungen laut EEG vorliegen. Versiegelte Flächen oder Konversionsflächen sind im Gebiet der Stadt Geisenfeld in der benötigten Größenordnung nicht verfügbar.

Da die Photovoltaikanlage nach Beendigung der Nutzung vollständig rückzubauen ist, stehen die Flächen damit für bisherige oder anderweitige Nutzungen zur Verfügung.

3. Zusätzliche Angaben

3.1 Beschreibung der Methodik und Hinweise auf Schwierigkeiten und Kenntnislücken

Da es sich bei der Planung um einen relativ überschaubaren Bereich zur Sondernutzung mit Photovoltaikanlagen handelt, sind weiträumige Auswirkungen auf den Naturhaushalt unwahrscheinlich. Daher ist der Untersuchungsbereich auf die konkrete Vorhabenfläche und die direkt angrenzenden Bereiche begrenzt. Eine Fernwirkung ist bei den meisten umweltrelevanten Faktoren nicht zu erwarten. Ausnahmen bilden lediglich das Landschaftsbild sowie Immissionen. Der Untersuchungsraum ist bei diesen Schutzgütern entsprechend weiter gefasst.

Die Bestandserhebung erfolgt durch ein digitales Luftbild, das mit der digitalen Flurkarte überlagert wurde und mit Ortsbesichtigungen ergänzt wurde.

Darüber hinaus sind Daten des Fachinformationssystem Naturschutz (FIS-Natur), des Arten- und Biotopschutzprogramms, des Bodeninformationssystem Bayern, des Bayerischen Denkmaltatlas, des Geotopkatasters Bayern, des Regionalplanes und Landesentwicklungsprogrammes, u. ä. ausgewertet worden.

Die vorliegenden aufgeführten Rechts- und Bewertungsgrundlagen entsprechen dem allgemeinen Kenntnisstand und allgemein anerkannten Prüfungsmethoden. Schwierigkeiten oder Lücken bzw. fehlende Kenntnisse über bestimmte Sachverhalte, die Gegenstand des Umweltberichtes sind, sind nicht erkennbar.

Es bestehen keine genauen Kenntnisse über den Grundwasserstand.

Da eine objektive Erfassung der medienübergreifenden Zusammenhänge nicht immer möglich und in der Umweltprüfung zudem auf einen angemessenen Umfang zu begrenzen ist, gibt die Beschreibung von Schwierigkeiten und Kenntnislücken den beteiligten Behörden und auch der Öffentlichkeit die Möglichkeit, zur Aufklärung bestehender Kenntnislücken beizutragen.

3.2 Beschreibung der geplanten Maßnahmen zur Überwachung der erheblichen Auswirkungen)

Die Festsetzungen zum Artenschutz (s. Planteil 9. Artenschutz; s. Begründung 9.9 Artenschutz) beinhalten ein freiwilliges Monitoring zur Kontrolle der angeordneten CEF-Maßnahmen.

Die allgemeine Entwicklung der Flächen ist durch regelmäßige, mindestens jährliche Kontrollen zu überwachen und die Pflege gegebenenfalls anzupassen.

3.3 Allgemein verständliche Zusammenfassung

Für einen Geltungsbereich von insgesamt ca. 10 ha wird der vorhabenbezogene Bebauungs- und Grünordnungsplan Nr. 120 „Sondergebiet Solarpark Geisenfeld Schachtel“, von der Stadt Geisenfeld aufgestellt. Der Flächennutzungsplan wird im Parallelverfahren geändert. Der betreffende Bereich wird zukünftig als Sondergebiet (SO) Photovoltaik und Speicher nach § 11 Abs. 2 BauNVO dargestellt.

Die nachstehende Tabelle fasst die Ergebnisse zusammen:

Schutzgut	Baubedingte Auswirkungen	Anlagebedingte Auswirkungen	Betriebsbedingte Auswirkungen	Ergebnis
Mensch / Gesundheit	geringe Erheblichkeit	geringe Erheblichkeit	geringe Erheblichkeit	gering
Tiere und Pflanzen	geringe Erheblichkeit	geringe Erheblichkeit	geringe Erheblichkeit	gering
Boden	geringe Erheblichkeit	geringe Erheblichkeit	geringe Erheblichkeit	gering
Wasser	geringe Erheblichkeit	geringe Erheblichkeit	geringe Erheblichkeit	gering
Luft / Klima	nicht betroffen	nicht betroffen	nicht betroffen	nicht betroffen
Landschaft/ Erholung	gering Erheblichkeit	mittlere Erheblichkeit	mittlere Erheblichkeit	mittel
Kultur- und Sachgüter	nicht betroffen	nicht betroffen	nicht betroffen	nicht betroffen

Es sind von der Planung keine wertvollen Lebensräume betroffen. Vermeidungsmaßnahmen verringern die Eingriffe in den Natur- und Landschaftshaushalt, so dass die ökologische Funktionsfähigkeit des Landschaftsraumes erhalten bleibt.

Dauerhafte Beeinträchtigungen werden lediglich für das Schutzgut Landschaftsbild erwartet, die jedoch unter Berücksichtigung der eingegrenzten Lage und örtlichen Gegebenheiten keine großen Beeinträchtigungen hervorrufen und deshalb in Kauf genommen werden können.

Durch grünordnerische und ökologische Festsetzungen für den Geltungsbereich sowie durch die Bereitstellung von Ausgleichsflächen (interne und externe Flächen) wird eine ausgeglichene Bilanz von Eingriff und Ausgleich erzielt.

3.4 Quellenangaben

BAYERISCHES FACHINFORMATIONSSYSTEM NATURSCHUTZ
FIN-WEB
abgerufen: 20.06.2024

BAYERISCHES LANDESAMT FÜR UMWELT:
Praxis-Leitfaden für die ökologische Gestaltung von Photovoltaik-Freiflächenanlagen
Augsburg, 2014

BAYERISCHES LANDESAMT FÜR UMWELT
Umweltatlas Bayern
abgerufen: 20.06.2024

BAYERISCHES STAATSMINISTERIUM DER FINANZEN UND FÜR HEIMAT
Bayern-Atlas
abgerufen: 20.06.2024

BAYERISCHES STAATSMINISTERIUM FÜR UMWELT UND VERBRAUCHERSCHUTZ
Biotopwertliste zur Anwendung der Bayerischen Kompensationsverordnung (BayKomV), Stand
28.02.2014 mit redaktionellen Änderungen von 31.03.2014
abgerufen: 20.06.2024

BAYERISCHES STAATSMINISTERIUM FÜR WIRTSCHAFT, LANDESENTWICKLUNG UND ENERGIE:
Landesentwicklungsprogramm Bayern – Stand 2023
aufgerufen am 20.06.2024

MEYNEN, E und SCHMIDTHÜSEN, J. (1953):
Handbuch der naturräumlichen Gliederung Deutschlands.
Verlag der Bundesanstalt für Landeskunde, Remagen.

OBERSTE BAUBEHÖRDE IM BAYER. STAATSMINISTERIUM DES INNEREN, FÜR BAU UND VERKEHR
Der Umweltbericht in der Praxis. Leitfaden zur Umweltprüfung in der Bauleitplanung
2. Auflage, Januar 2007

SEIBERT, P.:
Karte der natürlichen potenziellen Vegetation mit Erläuterungsbericht.
1968

REGIONALER PLANUNGSVERBAND INGOLSTADT
Regionalplan Region 10 Ingolstadt
aufgerufen am 20.06.2024